

Что не стоит делать родителю ребенка – жертвы:

- ✓ Обещать ребенку хранить в секрете, что его травят в школе;
- ✓ ни в коем случае нельзя замалчивать факты буллинга;
- ✓ не советуйте ребенку отвечать на агрессию агрессией;
- ✓ напрямую выяснять отношения с одноклассниками, ребенком-булли, а также его родителями;
- ✓ не стремитесь делать скоропостижные выводы не разобравшись. Не наклеивайте ярлыки «правых» и «виноватых»;
- ✓ выслушайте предложения педагогического коллектива, примите к сведению действия, которые нужно совершить вам и вашему ребенку и делайте то, что зависит от вас. Постарайтесь довериться классному руководителю и администрации. При выстраивании конструктивного диалога со школой работа над проблемой может вестись более эффективно.

Наш адрес:
Владимирская область,
Селивановский район,
п. Красная Горбатка,
ул. 1-ая Заводская, д. 3-а
Тел.: 8 (49 236) 2-27-95
сайт:<http://selivcson.social33.ru>
e-mail: seliv_cso@uszn.avо.ru

Директор

Кобякина Валентина Степановна
Заведующий отделением
Пелёвина Екатерина Александровна
Специалисты по социальной работе:

Назарова Елена Ивановна
Медина Виктория Константиновна

Логопед

Маргарян Александра Сергеевна
Психолог в социальной сфере
Чернова Татьяна Романовна

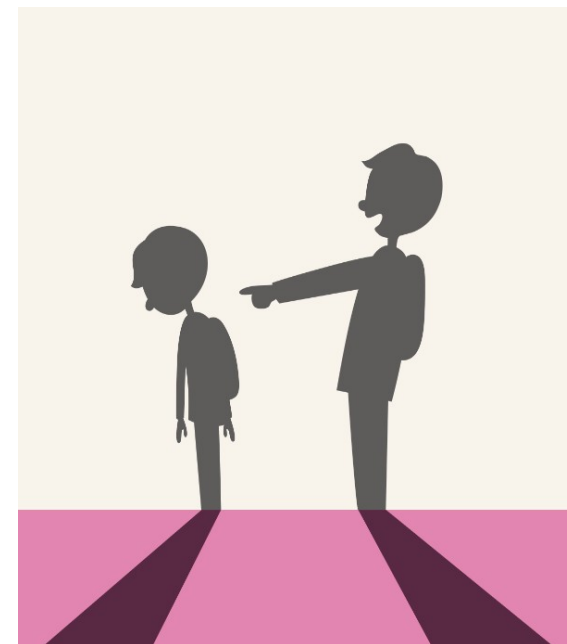
Часы работы Центра:
8-00 – 17-00
Обеденный перерыв:
12-00 – 13-00



Министерство социальной защиты населения Владимирской области
ГБУСО ВО «Селивановский комплексный центр социального обслуживания населения»

**Отделение
реабилитации детей с
ограниченными возможностями**

РЕБЁНОК – ЖЕРТВА БУЛЛИНГА



**Как помочь своему ребёнку
Советы родителям**

Красная Горбатка

ТРАВЛЯ/БУЛЛИНГ (ОТ АНГЛ. BULLYING) — это особый вид насилия, проявляющийся в виде агрессивного преследования одного из членов коллектива со стороны остальных членов коллектива (или его части), отличающийся систематичностью и регулярностью.



Прямой буллинг может проявляться в виде:

- 1) физической агрессии;
- 2) вербального (словесного) буллинга;
- 3) социального буллинга/изоляции.

Гораздо сложнее выявить проявление **косвенного буллинга**, который включает в себя такое поведение, как распространение слухов и ложной информации о жертве. Если прямое насилие можно объективно

наблюдать, то косвенная агрессия распознается на этапе, когда жертва испытывает на себе серьезные психологические последствия травли.

Признаки того, что Ваш ребенок подвергся травле в школе:

- ✓ ребенок теряет интерес к школе, ищет повод, чтобы не ходить туда;
- ✓ ребенок стал замкнутым; часто жалуется на недомогания при отсутствии симптоматики;
- ✓ у ребенка наблюдается раздражительность и утомляемость, ухудшается успеваемость в школе;
- ✓ появляются следы насилия (синяки, царапины);
- ✓ появляются запросы на дополнительные деньги;
- ✓ имеет мало друзей или не имеет совсем.

Что делать, если ваш ребёнок подвергся травле в школе:

- ✓ Оказать поддержку ребенку, дать понять ребенку, что вы на его стороне и приложите максимум усилий, чтобы

урегулировать сложившуюся ситуацию с травлей;

- ✓ не поддаваться паническим и агрессивным настроениям, сохранять спокойствие. Первоочередная задача — успокоиться самому и успокоить ребенка, обеспечив ему ощущение защищенности;
- ✓ внимательно выслушать ребенка. Разобраться в причине и последовательности событий, задавать вопросы и попытаться узнать его мнение по поводу причины сложившейся ситуации;
- ✓ уверить ребенка в том, что проблема не у того, кто является жертвой, а у того, кто выступает агрессором. Объяснить, что обидчик утверждает в своей самооценке «нездоровым» способом;
- ✓ стоит объяснить ребенку, что агрессор тем сильнее, чем сильнее расстраивается или злится жертва. Буллинг — игра власти, в которой побеждает тот, кто не расстраивается и не злится.